

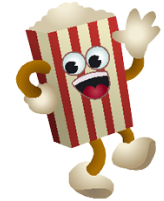


Canada Popcorn Company

**8 OZ MACHINE À POP-CORN
PROFESSIONNELLE DE CENTERSTAGE
MANUEL D'UTILISATION**

**HTD CANADA
Item #V573**

www.HTDCANADA.ca



MACHINE À POPCORN PROFESSIONNEL 8 OZ

Mesures de sécurité

1. Ce manuel donnera un aperçu des mesures de sécurité et de précautions d'exploitation et de maintenance et de nettoyage. Les avertissements et les instructions examinées dans le présent manuel ne peuvent pas couvrir toutes les conditions possibles et les situations qui peuvent se produire. Des facteurs tels que la prudence et le bon sens ne peuvent pas être intégrés à ce produit et il est de confiance que l'opérateur suivra ces mesures.
2. Cette machine ne doit jamais être modifiée et doit uniquement être utilisée conformément à sa fin prévue.
3. Vérifiez toujours que cette machine est branchée dans une prise d'alimentation appropriée. Assurez-vous que la prise murale utilisée est correctement reliée à la terre. Si ce n'est pas le cas, vous devez installer une prise de mise à la terre.
4. Avant de déconnecter de la source d'alimentation, assurez-vous que tous les commutateurs ont été mis hors service. Pour débrancher le produit, saisissez fermement le bouchon et débranchez-le — ne tirez jamais sur le cordon lui-même.
5. Assurez-vous que la prise de courant, la prise et le cordon utilisés sont en bon état de marche. Les Composants endommagés doivent être réparés ou remplacés. Même avec un cordon d'alimentation qui fonctionne correctement, gardez l'eau loin du cordon et évitez de laisser votre cordon d'alimentation à couler sur les moquettes ou les appareils de chauffage.
6. Si les composants manquants ou cassés se trouvent, laissez la machine ÉTEINTE. N'essayez pas d'utiliser la machine. Contactez HTD Canada au info@htdcanada.ca.
7. Ne jamais utiliser en présence de liquides inflammables, de gaz, de poussières ou d'autres situations explosives.
8. TOUJOURS utiliser de l'huile pour faire marcher la machine ; Ne faites jamais fonctionner avec un pot sec.
9. Ne jamais toucher directement le pot lorsque vous l'utilisez. Portez des mitaines de four ou autre équipement de protection pour déverser du maïs éclaté et n'oubliez pas toute l'huile chaude et l'eau contenue ; le contact avec la peau peut provoquer des brûlures. Les surfaces seront extrêmement chaudes pendant et après l'utilisation, et devraient être froides avant de transporter ou d'entreposer l'appareil.
10. Il est déconseillé d'utiliser la machine à l'extérieur, exposé aux éléments tels que la pluie ou la neige, sauf si elle est recouverte ou protégée.
11. Un nettoyage manuel est requis — la machine et les pièces ne vont pas au lave-vaisselle, votre pot/bouilloire ne doit jamais être immergé dans l'eau et ne pas utiliser des produits abrasifs

(8 Oz.) Fiche de l'éclateur de maïs

No d'Item	V573
Dimensions de l'appareil	22"L x 16.5"W x 30"H
Capacité	8 oz.
Tension	120V
Puissance	1664W

Liste de pièces de l'éclateur

- A. Machine pour Maïs éclaté
- B. Chaudron
- C. Ampoule de réchauffement de 60 watts
- D. Tiroir ramasse-miettes



Mode d'emploi

1. Avant l'utilisation, déposez solidement l'éclateur sur une surface sèche et de niveau qui est loin de l'eau.
** Avant la première utilisation, n'oubliez pas de nettoyer les surfaces vitrées de la machine et nettoyer l'intérieur avec une éponge propre, humide et non abrasive.
2. Assurez-vous que la bouilloire est que la machine à maïs éclaté repose correctement sur le support en position relevée et soulevez le couvercle à l'aimant de toit.
3. Branchez le cordon d'alimentation dans une prise de courant mise à la terre.
4. Tournez la lumière et l'élément chauffant sur la position de marche avant d'ajouter l'huile au pot. Utilisez uniquement de l'huile avec ce popper. Le miel ou le sucre liquide peut endommager le pot, fumer et même causer des blessures.
5. Allumez l'interrupteur de la bouilloire et laissez la bouilloire se réchauffer pendant 1 à 2 minutes, ou jusqu'à ce que vous voyez la vapeur sortant de la casserole.
6. Ajouter les graines dans le pot préchauffé et déposer le couvercle sur la bouilloire. À ce stade, la bouilloire va être chaude. Soyez prudent.
7. Allumez l'interrupteur de l'agitateur et fermez les portes de l'unité principale. Le maïs soufflé commencera à éclater après de 2 à 3 minutes.
8. Une fois que l'éclatement cesse (3 à 5 secondes entre chaque éclatement) mettre l'agitateur et bouilloire sur OFF.
9. Tournez doucement la poignée de la bouilloire dans le sens des aiguilles du montre et tirant vers le bas pour vider complètement le contenu de la bouilloire.
10. À ce stade, seulement l'ampoule à réchauffement doit être mis sur ON. Cela permet de garder votre maïs éclaté chaud et au sec jusqu'à ce qu'il est servi.
11. Retirer et servir le maïs éclaté avec les cuillères fournies. Si vous souhaitez plus de beurre ou d'assaisonnement, terminer cette étape à l'extérieur de l'unité principale dans un bol ou un récipient.
12. Lorsque vous avez terminé, veillez débrancher la machine de l'alimentation.

Nettoyage et Maintenance

** Une fois que vous avez fini d'éclater, débrancher l'alimentation électrique et permettre suffisamment de temps pour refroidir l'appareil. Lorsque vous retirez le pot, soyez prudent avec l'ampoule. Elle peut être encore chaude.

** Nettoyer le pot après chaque événement.

LA BOUILLOIRE

1. Désactiver tous les commutateurs après que le dernier lot de maïs éclater est fait.
2. Pour un nettoyage de routine, veuillez utiliser un chiffon humide pour essuyer l'excédent d'huile de l'intérieur et l'extérieur de la bouilloire
3. Pour une bouilloire qui peut avoir une accumulation d'huile excédentaire qui a carbonisé ou cuit, utilisez un de nos nettoyeurs de bouilloire à d'intérieur ou d'extérieur disponibles sur www.htdcanada.ca

POUR LE CABINET

Avec tous les interrupteurs éteints et l'unité refroidie, utilisez un chiffon humide pour essuyer l'intérieur et l'extérieur. Assurez-vous que le verre de votre éclateur est propre et clair en utilisant un nettoyeur pour vitre. Le plateau inférieur en acier inoxydable, le tiroir et la porte coulissante sont amovibles pour un nettoyage facile dans l'évier ou au lave-vaisselle avec un détergent doux et de l'eau.

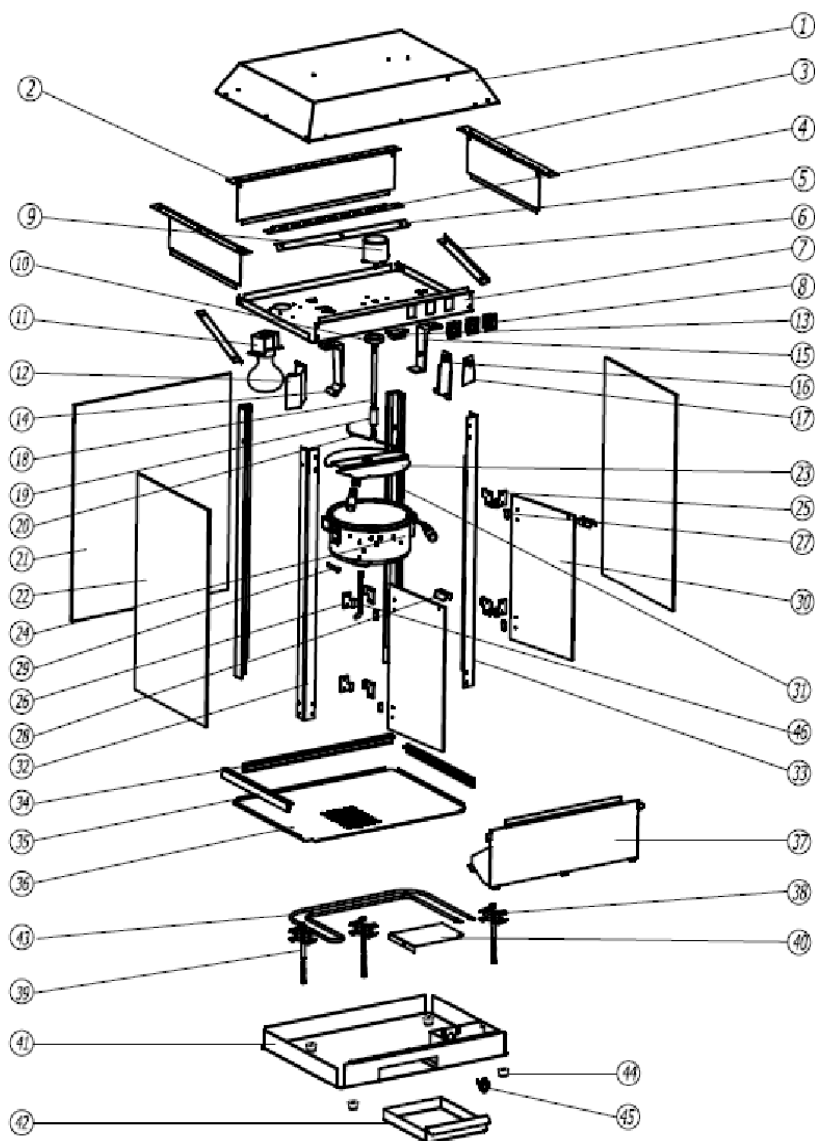
Garantie d'un an pour les pièces

Cette garantie n'est pas effectif si des dommages se produisent en raison d'un accident, d'une négligence, d'une installation incorrecte, d'un manque de configuration adéquate, d'une supervision au besoin ou si l'équipement est installé ou utilisé de manière contraire aux instructions d'installation et d'utilisation. Les réparations effectuées par du personnel non autorisé ou des agences de services non autorisés annulent cette garantie. Cette garantie ne s'applique pas à toute garantie portant sur les produits vendus ou utilisés à l'extérieur du Canada.

**Si vous avez des pièces manquantes ou endommagées, veuillez ne pas retourner ou
Contacter le détaillant. S'il vous plaît contactez-nous directement à**

info@htdcanada.ca

613-693-1806



Liste de pièces

NO.	Nom de la pièce
1	Couvercle du haut
2	Panneau arrière
3	Gauche, panneau droit
4	Support du panneau avant
5	Aile de la vitre frontale
6	Aile de verre latérale
7	Panneau intérieur du haut
8	Commutateur
9	Moteur 110V
10	Anneau magnétique
11	Ampoule et Base 60W
12	Couvercle d'ampoule
13	Aimant de porte
14	Support de bouilloire gauche
15	Support de bouilloire droit
16	Panneau de bouilloire
17	Support de panneau de bouilloire
18	Bras de la tige de brassage
19	Tube de la tige de brassage
20	Tige
21	Verre arrière
22	Vitre latérale droite
23	Couvercle de bouilloire
24	Ensemble de bouilloire
25	Charnière de porte droite
26	Charnière de porte
27	Collier de charnière de porte
28	Poignée de porte
29	Axe de charnière de bouilloire
30	Porte droite/gauche (clarifier lors de la commande)
31	Aluminium du coin avant droit
32	Aluminium du coin avant gauche
33	Aluminium arrière droit
34	Support de verre arrière
35	Support de verre gauche/droite
36	Plate-forme de réchauffement
37	Porte battante
38	Collier d'élément de réchauffement
39	Tube du collier d'élément de réchauffement
40	Couvercle de la boîte métallique
41	Pied de support de la machine
42	Bac pour les graines
43	Ensemble chauffant 300 W
44	Pieds en caoutchouc
45	Limiteur d'élément chauffant

Pièces de Rechange

No.	Numéro d'article	Nom
N/A	V573CART	Panier CenterStage pour éclateur de 8 oz.
N/A	V573CORD	Cordon d'alimentation
30	V573DOOR	Porte droite/gauche (clarifier lors de la commande)
N/A	V573KELEM	Élément chauffant, bouilloire ; 1350 W, 120V
9	V573MOTOR	Moteur ; 14 W, 110 V
18,19,20	V573STIR	Tige
8	V573SWTCH	Commutateur
45	V573THRM	Thermostat anti-surchauffe ; Plate-forme de réchauffement
N/A	V573HLKETTLE	Thermostat anti-surchauffe ; Bouilloire
43	V573WTELEM	Plateau chauffant ; 300 W, 120V
8,9, 15-20	V573KETTLES	(8 Oz.) Ensemble de bouilloire